

## ÖVNINGSDUGGA DELKURS 2

### Question 1 / 25

För primärt motoriskt centrum i cortex cerebri gäller

- A) Ligger i gyrus postcentralis
- B) Området för handens innervation är betydligt mindre än området för bålens innervation
- C) Området för bålens innervation ligger på storhjärnshemisfärens mediala yta
- D) Här börjar tractus corticospinalis
- E) Är betydligt större i den dominanta hjärnhalvan

### Question 2 / 25

Vad menas med anterograd amnesi?

- A) Icke-deklarativ inlärning
- B) Empatistörning
- C) Framtida betingning
- D) Oförmåga att komma ihåg sig nya saker
- E) Konsolidering

### Question 3 / 25

Vilken anatomisk struktur är viktigast för contextual conditioning?

- A) Amygdala
- B) Hippocampus
- C) Hypothalamus
- D) Motorcortex
- E) Thalamus

**Question 4 / 25**

Vilket av nedanstående alternativ är korrekt?

- A) Beta-1-blockerare ges vid hjärtstillestånd
- B) Alfa-1-blockerare ges vid lågt blodtryck
- C) Muskarinreceptor-blockerare ges vid högt blodtryck
- D) Muskarinreceptor-stimulerare ges vid överaktiv blåsa
- E) Muskarinreceptor-blockerare ges vid astma

**Question 5 / 25**

Blödning i hjärnans parenkym -

- A) - har lägre dödlighet än hjärninfarkt
- B) - beror i regel på vaskulär amyloidos
- C) - är den vanligaste orsaken till demens
- D) - beror ofta på högt blodtryck
- E) - beror på atheroskleros i hjärnans artärer

**Question 6 / 25**

Vilket av följande påståenden avseende den kliniska effekten av antidemensmedel vid behandling av Alzheimers sjukdom är korrekt?

- A) Alla preparat har samma verkningsmekanism
- B) Efter ca ett halvår brukar man i allmänhet kunna sätta ut behandlingen, utan att symptomen återkommer
- C) Toleranseffekten är uttalad, dvs den gynnsamma effekten brukar således avta efter viss tids behandling
- D) Många patienter har vissa kvarstående symptom, trots farmakologisk behandling
- E) Preparaten kan reversera de patofysiologiska förändringar som patienter har i CNS

**Question 7 / 25**

Vilket av följande alternativ är inte en verkningsmekanism för antiepileptiska läkemedel?

- A) Blockad av spänningskänsliga natriumkanaler
- B) Hämmat återupptag av GABA
- C) Blockad av AMPA-receptorer
- D) Hämmat återupptag av noradrenalin
- E) Blockad av spänningskänsliga kalciumkanaler

**Question 8 / 25**

Vilket av följande alternativ används inte vid migränprofylax?

- A) Beta-blockerare
- B) Pizotifen (Sandomigrin ®)
- C) Valproat
- D) Haloperidol
- E) Amitriptylin

**Question 9 / 25**

Vilket av följande påståenden om behandling av Parkinsons sjukdom är felaktigt?

- A) L-dopa använd med fördel i tidigt sjukdomsskede
- B) Antikolinergika kan ges som tillägg vid svår tremor
- C) Serotoninagonister är lämpliga tilläggspreparat
- D) Apomorfin kan ges som tillägg vid avancerat tillstånd i sent skede
- E) Amantadins verkningsmekanism vid Mb Parkinson är tämligen okänd

### Question 10 / 25

Vilket av följande påståenden är felaktigt?

- A) Amfetamin kan ge upphov till ett schizofreniliknande kliniskt tillstånd
- B) Reserpin kan motverka amfetamininducerade tillstånd hos försöksdjur
- C) Haloperidol och LSD ger upphov till mycket likartade kliniska effekter hos både försöksdjur och människa
- D) Dopamin omvandlas till noradrenalin av dopamin-beta-hydroxylas (DBH)
- E) Nigrostriatala banan är ett viktigt bansystem för dopamin

### Question 11 / 25

Vilket av följande påståenden är felaktigt?

- A) Huntingtons sjukdom debuterar alltid i tidig barnaålder
- B) Huntingtons sjukdom ger bl a upphov till svåra, ofrivilliga "slingriga" rörelsemönster
- C) Huntingtons sjukdom är ärftlig (autosomal dominant)
- D) Huntingtons sjukdom är relaterad till ökat antal "trinucleotide repeats" i vissa gener
- E) Det finns f n ingen kurativ farmakologisk terapi mot Huntingtons sjukdom

### Question 12 / 25

Vilket av följande påståenden är felaktigt?

- A) Stroke kan orsakas av intracerebral trombos
- B) Stroke kan orsakas av intracerebral blödning
- C) Sänkning av förhöjt blodtryck minskar risken för stroke
- D) Tissue plasminogen activator (tPA) är kontraindicerat vid trombotisk stroke
- E) Tissue plasminogen activator (tPA) skall inte ges vid hemorragisk stroke

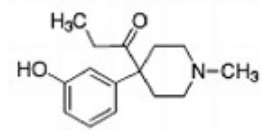
### Question 13 / 25

Amyotrofisk lateralskleros (ALS) är en sjukdom som drabbar CNS. Orsaken är okänd, och medianöverlevnadstiden är 3-4 år. Intensiv forskning pågår, men i dagsläget finns bara en godkänd terapiregim/ett godkänt läkemedel som förlänger livet med 3 månader.

- Vilken/t?

- A) Ivlg = Kiovig®
- B) Plasmaferes = dialys och avlägsnande av antikroppar
- C) Riluzol = Rilutek®
- D) Litium = Lithionit®
- E) Pyridostigmin = Mestinon®

### Question 14 / 25

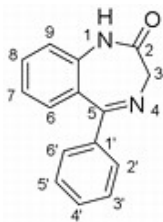


Ketobemidon

Strukturformeln på bilden ovan föreställer preparatet ketobemidon. Vilket av följande alternativ är korrekt?

- A) Ketobemidon har en kraftigt smärtstillande effekt, som används vid mycket kraftiga smärtor
- B) Ketobemidon är en opioidreceptorantagonist
- C) Ketobemidon är inte ett beroendeframkallande medel
- D) Ketobemidon metaboliseras i liten grad
- E) Ketobemidon är ett läkemedel med antipsykotisk effekt, vilket innebär att psykosens symptom (t ex tanke- och sinnestörningar) blir mildare

### Question 15 / 25



Betrakta den intressanta strukturformeln på bilden ovan! Vilket påstående om denna är korrekt?

- A) Aktiviteten för ovanstående förening ökar om man introducerar en metylgrupp i 8-position
- B) Aktiviteten minskar om man introducerar en metylgrupp i 1-position
- C) Aktiviteten ökar om man introducerar en elektrondragande substituent i 7-position
- D) Aktiviteten ökar om man introducerar en elektrondragande substituent i 4'-position
- E) Aktiviteten minskar om man introducerar en elektrondragande substituent i 2'-position

### Question 16 / 25

Angående beteendemodeller: Vad står begreppet "face validity" för?

- A) Att modellen har viss grad av subjektiv likhet med det man studerar
- B) Att modellen avspeglar sanna egenskaper hos det man studerar
- C) Att beteendemodeller som involverar ansiktsstudier är särskilt framgångsrika
- D) Att modellen bildar ett gränssnitt mellan modell och verklighet
- E) Att man tittar någon i ansiktet för att bedöma deras beteendeavvikelser

### Question 17 / 25

Vilket av följande påståenden är korrekt?

- A) Reboxetin (Edronax®) är en selektiv serotoninåterupptagshämmare som endast förskrivs på indikationerna kleptomani och nattlig enures (sängvätning)
- B) Det finns flera inga MAO-hämmare godkända som läkemedel i Sverige
- C) Amitriptylin och klomipramin är exempel på selektiva monoaminåterupptagshämmare
- D) All primär behandling av depression bör undantagslöst bestå i frukostig förskrivning av johannesört-baserade preparat
- E) Litium används endast vid Hortons huvudvärk

### Question 18 / 25

I vilken vävnad i nervsystemet finns målantigenen vid MS?

- A) Myelinet i perifera nervsystemet
- B) Myelinet i centrala nervsystemet
- C) Muskler innerverade av centrala nervsystemet
- D) Muskler innerverade av perifera nervsystemet
- E) Pia mater

### Question 19 / 25

Vilket av följande alternativ ger inte upphov till beroende?

- A) Bensodiazepiner
- B) Etylalkohol
- C) LSD
- D) Barbiturater
- E) Nikotin

**Question 20 / 25**

Vid vilken ögonsjukdom drabbas man av krokseende (dvs ser raka linjer som böjda eller krokiga)

- A) Katarakt
- B) Makuladegeneration
- C) Regnbågshinneinflammation
- D) Glaukom
- E) Synnervsinflammation

**Question 21 / 25**

Samtliga - utom ett - av nedanstående preparat/grupper kan vid terapeutisk dosering ge upphov till tinnitus.

Vilket?

- A) ASA
- B) Antidepressiva
- C) Cytostatika
- D) Blodtryckssänkande preparat
- E) Vitamin C

**Question 22 / 25**

Vilket av följande preparat används inte vid behandling av alkoholberoende?

- A) Akamprosat (Campral®)
- B) Disulfiram (Antabus®)
- C) Naltrexon (Revia®)
- D) Vitamin B-komplex (B-kombin Forte®)
- E) Östriol (kvinnligt könshormon) (Oestriol Imi Pharma®)

### Question 23 / 25

Vilket av följande alternativ är felaktigt?

- A) ASA används rutinmässigt för att stoppa pågående blödningar
- B) ASA kan ge upphov till magbesvär
- C) ASA är febernedsättande
- D) ASA kan i sällsynta fall ge upphov till det s k "Reyes syndrom"
- E) ASA har en inflammationsdämpande effekt

### Question 24 / 25

Vilket av följande påståenden är felaktigt?

- A) Kokain har lokalanestetiska egenskaper
- B) Lokalanestetika utövar sin effekt genom att blockera spänningskänsliga kaliumkanaler
- C) Flertalet lokalanestetika är pH-känsliga
- D) Lokalanestetika kan med fördel kombineras med kärkonstringerande medel
- E) Lokalanestetika kan vid överdosering påverka CNS och/eller hjärta och här ge upphov till biverkningar

### Question 25 / 25

Vilket av följande påståenden är felaktigt?

- A) Barbiturater var förr mycket vanliga lugnande och sömngivande medel, men återfinns numera i FASS endast i form av tiopental (snabbverkande narkosmedel) och fenobarbital (antiepileptikum)
- B) Koffein är ett separat godkänt läkemedel (Koffein Recip) på indikationen tillfällig trötthet, och återfinns dessutom inte sällan som kombinationstillsats i medel mot olika smärttillstånd ("värktabletter", "huvudvärkspreparat" etc)
- C) Kodein är ett preparat tillhörande opiatgruppen, som förr var vanligt mot lättare smärttillstånd, hosta och diarré, men numera i FASS uppvisar endast ett separat godkänt läkemedel (Spasmofen® inj., supp., mot ssk spastiska smärttillstånd i gallgångar, urinvägar och GI-kanalen). Kodein förekommer dock fortfarande som kombinationstillsats till vissa perorala smärtstillande medel (t ex Treo Comp och Citodon).
- D) Neuroleptika är kraftigt beroendeframkallande
- E) Bensodiazepiner bör inte intas samtidigt med etylalkohol