

Apotekarprogrammet (APEX - 2 APO), T6

Farmakologi, sjukdomslära och läkemedelskemi, FSL 561

Delkurs 4:

Endokrinologi och Gastrointestinal Farmakologi, VT 2009

D E L S K R I V N I N G 4

Fredag 6 februari 2009, kl 13.00 - 15.00

Lokal: Universitetets skrivsal, Viktoriagatan 30

NAMN (TEXTA LÄSLIGT!): _____

FÖDELSENUMMER: _____

Skrivningen består av 25 st enpoängsfrågor av "flervalstyp".

Antal givna svarsalternativ per fråga är fem st ("a" - "e")

- men det är hela tiden **endast ETT** alternativ som utgör efterfrågat svar!

TILLÅTNA HJÄLPMEDEL:

- Vanliga ordlistor: finska, engelska, ryska, arabiska, spanska, kurdiska etc...

- Miniräknare av standardtyp (även grafritarfunktion tillåten).

För **GK** kräves $\approx 70\%$, d v s **17 poäng**.

OBS! - Rättningen sker på basis av ifylld svarstalong sist i häftet! Det är alltid en klok planering att reservera lite tid mot slutet av skrivningen att fylla i dina svar här i lugn och ro!

- Någon timme efter skrivningens slut kommer rätt "tipsrad" att finnas **tillgänglig på kursens webbsida**.

- Glöm heller inte att fylla i den **interaktiva online-enkäten** på webbsidan!

LYCKA TILL!

"Flervalsfrågor". Endast ETT (1) alternativ utgör alltså det eftersökta alternativet per fråga.

Du får givetvis kladda hur mycket du vill i själva frågehäftet men SVAREN MARKERAS I SVARSTALONGEN SIST I HÄFTET!

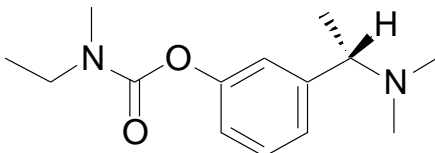
GLÖM ALLTSÅ INTE att markera dina svar på denna!
Riv EJ av svarstalongen från häftet! Allt återlämnas "intakt"!

- **OBS: Det är svarsmarkeringens PLACERING (= "i vilken ruta") i "tipskupongen" som räknas som svar! (- inte vilken markeringssymbol du använder - du kan alltså använda t ex "X" i de aktuella svarsrutorna om du vill - i stället för bokstäverna "a" - "e").**

Fråga nr

1.) För behandling av HIV-sjukdom används en preparatgrupp som kallas icke-nukleosidanaloger, s k NNRTI. Vilket är målenzymet?

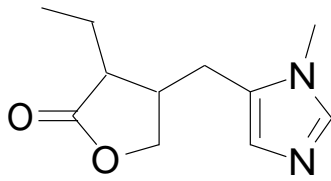
- a.) Thymidinkinas
- b.) Transpeptidas
- c.) RNA-polymeras
- d.) Reverst (omvänt) transkriptas
- e.) DNA-exonukleas



Rivastigmin

2.) Vilket av följande påståenden om rivastigmin är *korrekt*?

- a.) Rivastigmin är ett indirekt verkande kolinergikum som används mot Alzheimers sjukdom
- b.) Rivastigmin är ett direktverkande kolinergikum som används vid glaukom
- c.) Rivastigmin kan inte passera blod-hjärn-barriären eftersom den innehåller en tertiär aminfunktion som är joniserad vid fysiologiskt pH
- d.) Hydrolys av karbamatgruppen i rivastigmin ger en aktiv metabolit
- e.) Rivastigmin är ett adrenergikum med effekt på beta₁-receptorer



Pilokarpin

3.) Vilket av följande påståenden om pilokarpin är *korrekt*?

- a.) Pilokarpin är ett imidazolinderivat som verkar som ett adrenergikum med slemhinneavsvällande effekt
- b.) Pilokarpin är kiral och har ett stereogent center
- c.) Pilokarpin verkar som en inhibitor av acetylkolinesteras
- d.) Pilokarpin metaboliseras genom hydrolys till en aktiv metabolit
- e.) Pilokarpin är ett direktverkande kolinergikum som används vid glaukom

4.) Akuta diarrésjukdomar är en viktig dödsorsak hos barn i u-länder. Det *vanligaste* sättet att behandla denna sjukdom i u-länder är

- a.) Att ge en vattenlösning, som innehåller glykos och kalium, via munnen (oralt)
- b.) Att ge en vattenlösning, som innehåller glykos och kalium, in i blodbanan (intravenöst)
- c.) Att ge en vattenlösning, som innehåller glykos och natrium, via munnen (oralt)
- d.) Att ge en vattenlösning, som innehåller glykos och natrium, in i blodbanan (intravenöst)
- e.) Att ge en vattenlösning, som innehåller mannitol och kalium, via munnen (oralt)

5.) Vilket av följande påståenden angående esofagus' sjukdomar är *korrekt*?

- a.) Symtomen vid achalasi är sväljningssvärigheter
- b.) Gastro-esofageal reflux (= refluxsjukdomen) medför inga kliniska komplikationer
- c.) Esofaguscancer är inget stort kliniskt problem eftersom det är relativt lättbotat
- d.) Esofaguscancer brukar lokaliseras i den övre tredjedelen av esofagus
- e.) Achalasi brukar inte kräva någon behandling

6.) Vilket av följande påståenden angående tunntarmens sjukdomar är korrekt?

- a.) Malabsorption innebär tunntarmens oförmåga att bryta ner näringsämnen
- b.) Vid laktosintolerans saknas pankreaslipas
- c.) Crohns sjukdom drabbar enbart tunntarmen
- d.) Vid Crohns sjukdom är fistlar mellan tunntarmen och andra organ en vanlig komplikation
- e.) Vid det s k korttarmssyndromet engageras aldrig tunntarmen

7.) Vilket av nedanstående påståenden är *felaktigt*?

- a.) Antikolinergika har antiemetisk ("anti-kräk"-) effekt
- b.) Histamin-H-1-antagonister har antiemetisk effekt
- c.) 5-HT-3-antagonister har antiemetisk effekt
- d.) Dopamin-D2-antagonister har antiemetisk effekt
- e.) Beta-1-antagonister har antiemetisk effekt

8.) Vilket av följande påståenden är korrekt?

- a.) Loperamid (Imodium[®]) används som emetikum ("kräkmedel") vid vissa förgiftningstillstånd
- b.) Loperamid (Imodium[®]) är en fysiologiskt förekommande monoamin
- c.) Acetylcystein ges som specifik antidot vid paracetamolinducerad leverskada
- d.) Acetylcystein är kontraindicerat vid bronkit med slembildning
- e.) Loperamid (Imodium[®]) ges som specifik antidot vid paracetamolinducerad leverskada

9.) Vilket av nedanstående påståenden om laxermedel är *felaktigt*?

- a.) Vissa laxantia (t ex sennaglykosider) verkar kemiskt irriterande på tarmväggen
- b.) Vissa laxantia (t ex kostfibrer) verkar som s k "bulkmedel"
- c.) Vissa opiater (t ex kodein) förskrivs mycket ofta som laxantia
- d.) Vissa laxantia (laktulos) verkar osmotiskt aktivt i tarmen
- e.) Betablockerare uppvisar ofta som biverkan laxerande effekt – men detta utnyttjas ej som officiell indikation i FASS

10.) Samtliga av nedanstående medel har påtagliga effekter på tarmaktivitet - utom ett. *Vilket?*

- a.) Propranolol
- b.) Papaverin
- c.) Karbakol
- d.) Morfin
- e.) ASA

11.) Vilket av följande antidiabetika är *mest troligt* att kraftigt sänka blodsockerhalten även hos friska personer?

- a.) Sulfonureider
- b.) Alfa-glukosidashämmare
- c.) Glitazoner
- d.) Kombinationen alfa-glukosidashämmare och biguanider
- e.) Biguanider

12.) Vilket av följande påståenden är *felaktigt*?

- a.) Det är mycket olämpligt att intaga alkohol vid virushepatiter
- b.) Icteric fas = "gulsotsfas"
- c.) Hepatit B smittar via blod och/eller sexuella kontakter
- d.) Hepatit C smittar starkt via andningsvägssekret (hosta och nysningar)
- e.) Det finns inget verksamt vaccin mot hepatit C

13.) Vilket av följande påståenden är *felaktigt*?

- a.) Gallstensanfall (koliksmärtor, illamående mm) kan utlösas av fet mat
- b.) Gallstenssjukdomen kan i vissa fall kompliceras av kolecystit
- c.) Gallstenssjukdomen kan i vissa fall kompliceras av gallblåsecancer
- d.) Gallsten är inte enda orsaken till gallstas-sjukdomar
- e.) Vanligaste komponenten i gallstenar är östrogen ($\approx 45\%$ av torrvikten)

14.) Vilket är *vanligaste orsaken* till hypothyreos hos vuxna?

- a.) Röntgenstrålning
- b.) Elektromagnetisk strålning från mobiltelefoner
- c.) Autoimmun tyreoidit
- d.) Trauma mot halsen (t ex vid kampsporter)
- e.) Tumörer i hypofys och/eller hypothalamus

15.) Vilket av följande påståenden om sk thyreostatika är *felaktigt*?

- a.) Hämmar thyroperoxidaset i de follikulära cellerna
- b.) Hämmar produktionen av thyreoideahormoner
- c.) Ger cellnekros av follikelcellerna genom radioaktiv gamma- och betastrålning
- d.) Tiamazol (Thacapzol[®]) har högst effekt och längre effektduration
- e.) Propyltiouracil (Tiotil[®]) är mindre potent och kan ges vid graviditet

16.) Vilket av följande tillstånd är *inte* en vanlig biverkning vid användning av kombinerade p-piller (gestagen och östrogen)?

- a.) Huvudvärk
- b.) Njursvikt
- c.) Illamående
- d.) Humörförändringar
- e.) Bröstspänning

17.) Vid vilken diagnos används SERM-preparatet *tamoxifen*?

- a.) Ätstörningar
- b.) Depression
- c.) Psoriasis
- d.) Bröstcancer
- e.) Senil tremor

18.) Vilket av följande påståenden om anabola steroider är *felaktigt*?

- a.) Kan förskrivas vid anemi orsakad av uremi
- b.) Kan med fördel förskrivas som prestationsökande medel till unga idrottsutövare i puberteten
- c.) Kan förskrivas vid åldersrelaterad osteoporos
- d.) En kontraindikation är prostatacancer
- e.) En kontraindikation är bröstcancer hos män

19.) Vilket av följande påståenden om kortikosteroider är *felaktigt*?

- a.) Uppvisar både antiinflammatorisk och immunosuppressiv effekt
- b.) Kan ge upphov till minskat infektionssvar
- c.) Långvarig medicinering kan ge upphov till Cushings syndrom
- d.) Används med fördel mot osteoporos
- e.) Kan ge tillväxthämning hos barn

20.) Deca-Durabol® (nandrolon) är en anabol steroid, godkänd i FASS. Vilket av följande påståenden om preparatet är *felaktigt*?

- a.) All behandling med Deca-Durabol® bör ske under noggrann läkarkontroll
- b.) Stor försiktighet vid behandling med Deca-Durabol® bör iakttagas hos diabetiker och personer med leversjukdomar
- c.) Deca-Durabol® är graviditetsklassificerat i kategori D, alltså påvisat missbildningsframkallande
- d.) Exempel på vanliga biverkningar av Deca-Durabol® är grövre röst hos kvinnor och acne
- e.) Deca-Durabol® kan köpas fritt på apoteket. Inget recept behövs. Man får dessutom nödvändiga injektionssprutor gratis av den trevliga personalen

21.) Vilket *organsystem* har nästan samma storlek som hos en vuxen redan i 10-årsåldern:

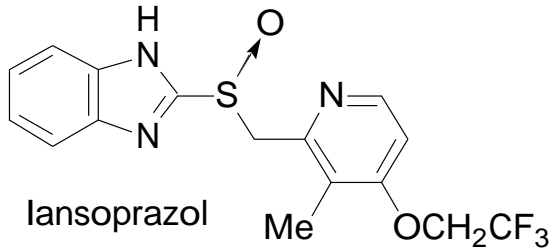
- a.) Reproduktionsorganen
- b.) Hjärtat
- c.) Brässen (thymus)
- d.) Hjärnan
- e.) Levern

22.) Vilket av följande hormoner/faktorer har (relativt de övriga) klart störst effekt på *ovariernas estrogenproduktion*?

- a.) TRH
- b.) ADH
- c.) GH
- d.) FSH
- e.) Parathormon

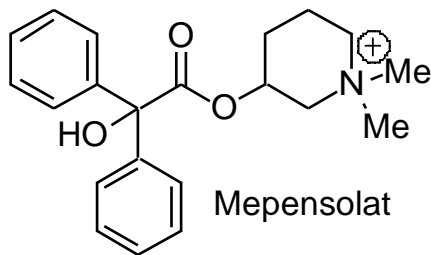
23.) Vilket vitamin *produceras i kroppen under inverkan av solljus*?

- a.) Vitamin B3 (niacin)
- b.) Vitamin D
- c.) Vitamin A
- d.) Vitamin E
- e.) Vitamin C



24.) Vilket av följande påståenden om lansoprazol är *korrekt*?

- a.) Lansoprazol är ett antiinflammatoriskt medel av steroidtyp
- b.) Lansoprazol kan på grund av dess uttalade steroidkaraktär av specialläkare förskrivas som licensmedel mot nedsatt kvinnligt libido (sexuell lust)
- c.) Lansoprazol administreras enbart intravenöst
- d.) Lansoprazol är en syrasekretionshämmare
- e.) Lansoprazol bioaktiveras snabbt av magsyra



25.) Vilket av följande påståenden om mepensolat är *korrekt*?

- a.) Mepensolat är ett helsyntetiskt antikolinergikum som verkar i centrala nervsystemet
- b.) Mepensolat föreligger mestadels i icke joniserad form vid fysiologiskt pH
- c.) Mepensolat är ett antikolinergikum som har en spasmolytisk effekt på tarmen
- d.) Mepensolat är en naturprodukt
- e.) Mepensolat är ett perifert muskelavslappande medel

LYCKA TILL!

**GLÖM NU INTE ATT FYLLA I
TIPSKUPONGEN PÅ NÄSTA BLAD!**

"Flervalsfrågor". Endast ETT (1) alternativ utgör alltså det eftersökta alternativet per fråga.

GLÖM ALLTSÅ INTE att markera dina svar på denna!
Riv EJ av svarstalongen från häftet! Allt återlämnas "intakt"!

OBS: Det är svarsmarkeringens PLACERING (= "vilken ruta") i "tipskupongen" som räknas som svar! (- inte vilken markeringssymbol du använder - du kan alltså använda t ex "X" i de aktuella svarsrutorna om du vill - i stället för bokstäver...)
- Skriv gärna av din "tipsrad" på ett kladdpapper och ta med hem efter skrivningen - så kan du jämföra med "rätt rad" på kursens webbsida!

Fråga nr	A	B	C	D	E
1					
2					
3					
4					
5					
6					
7					
8					
9					
10					
11					
12					
13					
14					
15					
16					
17					
18					
19					
20					
21					
22					
23					
24					
25					

Namn: _____